

SITUACIÓN DE LA SALUD INFANTIL Y PERINATAL en la Comunitat Valenciana 2010

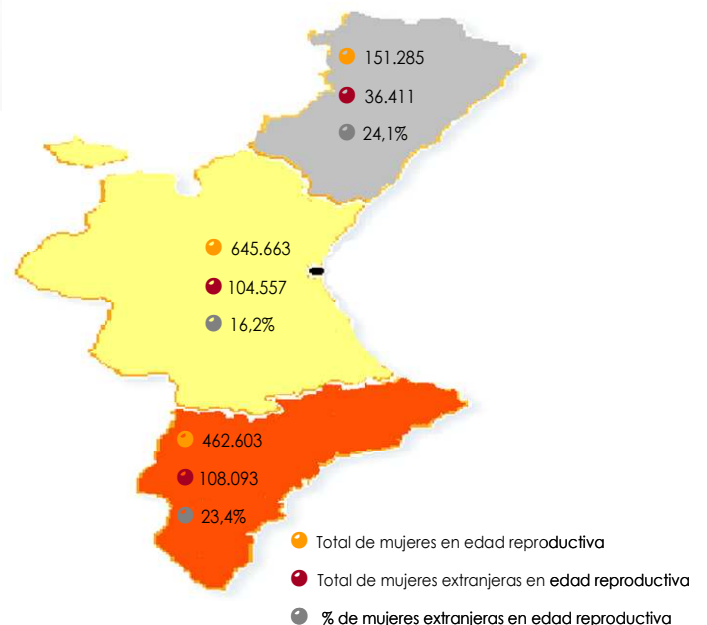
Este tercer boletín anual del OSIP, ofrece una visión global de la salud en el embarazo y la infancia durante 2010 en la Comunitat Valenciana (CV). Incorpora los indicadores sociodemográficos, del estado de salud y algunos de sus determinantes de mayor relevancia.

1. Indicadores Demográficos

La población de la CV a 1 de enero de 2010 era de 5.111.706 habitantes, representando el 10,9% de la población española.

El número de **mujeres en edad reproductiva** (15-49 años) era de 1.259.551 y suponía el 24,6% de la población de la CV. En este grupo poblacional, el 19,7% de las mujeres eran extranjeras y procedían mayoritariamente de Rumania (50.143), Marruecos (19.366) y Reino Unido (19.248), con una distribución territorial preferente en las provincias de Alicante y Valencia.

Distribución de las mujeres en edad reproductiva por provincias, población total y extranjera Comunitat Valenciana, 2010



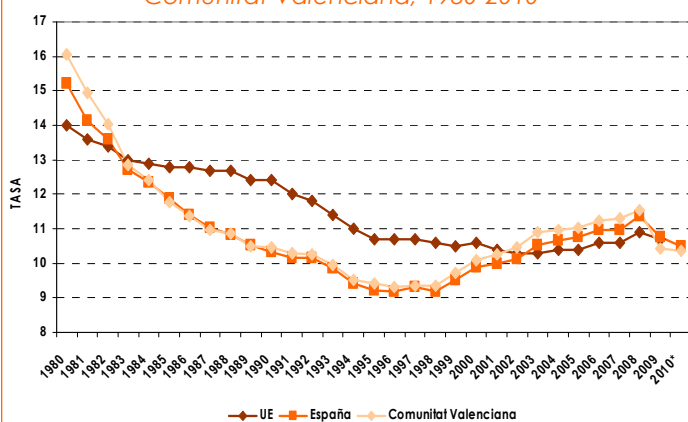
Fuente: Instituto Nacional de Estadística. Demografía y Población

Índice

	Página
✓ Indicadores Demográficos	1
✓ Estado de Salud	3
✓ Determinantes de Salud	5
✓ Cuidados de Salud	7

La **tasa de fecundidad** en mujeres de edad reproductiva se situó en 41,13 por mil y el número de nacidos vivos fue de 51.808 (58.110 en 2008 y 53.127 en 2009). Observamos que la tendencia descendente de la natalidad iniciada en 2009 se mantuvo en 2010, aunque en este último año el porcentaje de reducción resultó menor (8,5% en 2009 y 2,5% en 2010). También cabe destacar que esta reducción se centró en las provincias de Castellón y Valencia. La **tasa bruta de natalidad** para el conjunto de la CV se situó en el 10,36 por mil.

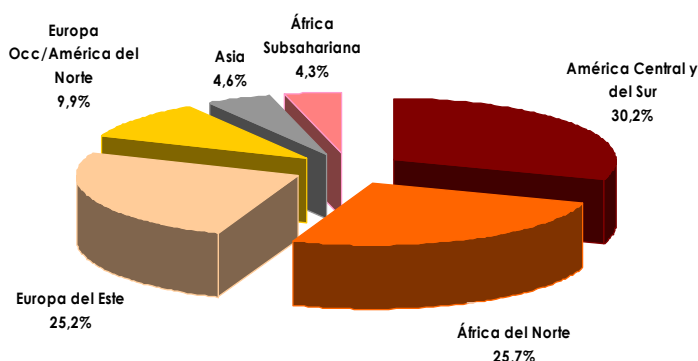
Evolución de la tasa bruta de natalidad, por 1000 habitantes
Comunitat Valenciana, 1980-2010



Nota: *datos provisionales
Fuente: Instituto Nacional de Estadística. Análisis y Estudios Demográficos

Los **nacimientos de madres de origen extranjero** representaron el 23,7% (12.123) aunque su distribución territorial fue desigual. La mayor proporción se situó en Castellón con un 31,7% de nacimientos, seguida por Alicante (25,9%) y por último Valencia (20,5%).

Distribución de los nacimientos de madres extranjeras según zona geográfica de procedencia
Comunitat Valenciana, 2010



Fuente: Registro de Metabolopatías. Dirección General de Investigación y Salud Pública

Entre las madres extranjeras, el colectivo más significativo, siguió estando representado por las mujeres latinoamericanas, procedentes principalmente de Ecuador, Colombia, Bolivia y Argentina. El segundo colectivo más numeroso fue el de las madres de África del Norte (en el 79,2% de los casos de origen marroquí) seguidas en tercer lugar por las de Europa del Este, donde destaca como principal país Rumania.

La **edad media a la maternidad** fue variable dependiendo de la procedencia de las madres. Mientras las españolas presentaron una edad media cercana a 32 (31,9) años y solamente superadas por el conjunto de las madres de Europa Occidental (32,1 años), las europeas del este continúan siendo las más jóvenes, con una edad media de 28 años.

Los **menores de 18 años** sumaban 907.386, representando el 17,8% de la población valenciana y el 1,9% de la población total española (datos similares a los del año pasado). El 51,5% eran chicos (466.927) y el 48,5% (440.459) chicas. Geográficamente, el 50,5% de los menores de 18 años residían en la provincia de Valencia, el 37,5% en la de Alicante y el 12,0% en la de Castellón. Los menores de 5 años representaron el colectivo más numeroso de entre los menores de 18 años (29,7%), seguido por los niños de 5-9 años (28,0%), los de 10-14 años (26,1%) y los jóvenes de 15-17 años (16,2%).

Distribución de la población menor de 18 años según provincia de residencia
Comunitat Valenciana, 2010

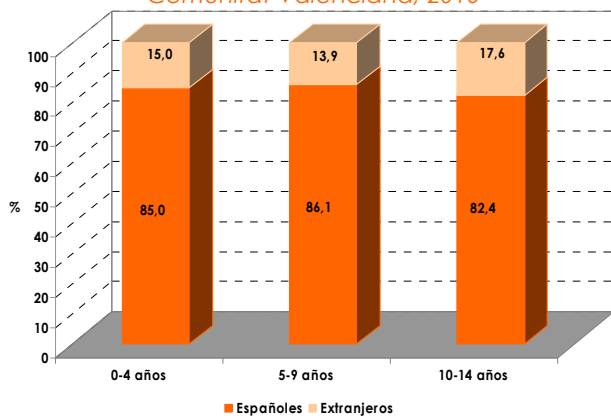
	Población Total	Menores 0-17 años	% menores 0-17 años
Comunitat Valenciana	5.111.706	907.386	17,75
Alicante	1.926.285	340.644	17,68
Castellón	604.274	108.665	17,98
Valencia	2.581.147	458.077	17,75

Fuente: Instituto Nacional de Estadística. Demografía y Población

La población en **edad pediátrica** (0-14 años) representó un 14,9% (760.079) de la población total, de los que el 15,4% eran de nacionalidad extranjera.

El grupo de los menores de nacionalidad extranjera de 10-14 años fue el más numeroso, seguido de los niños menores de 5 años y los de 5-9 años.

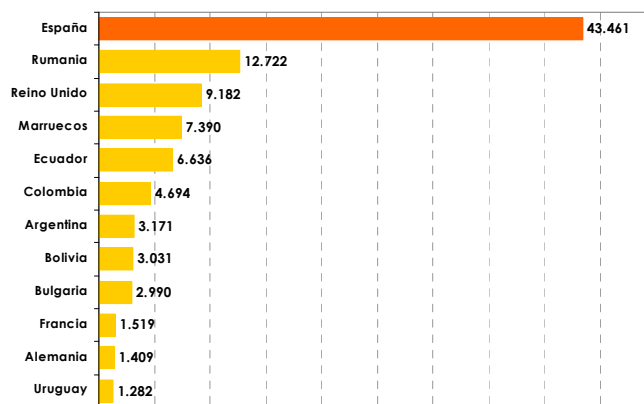
Distribución de la población menor de 18 años según grupos de edad y nacionalidad
Comunitat Valenciana, 2010



Fuente: Instituto Nacional de Estadística. Demografía y Población

Entre los principales países extranjeros de nacimiento de los menores residentes en la CV se encuentran Rumania (10,8 %), Reino Unido (7,8%) y Marruecos (6,3%).

Distribución del país de nacimiento de los menores de 15 años extranjeros
Comunitat Valenciana, 2010



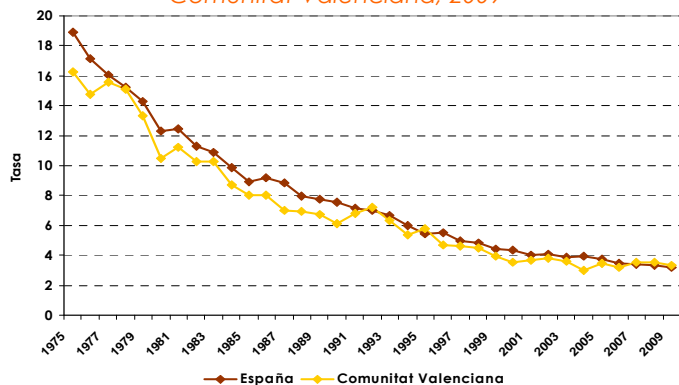
Fuente: Instituto Nacional de Estadística. Demografía y Población

2. Estado de Salud

Los progresos sociales que ha vivido la población española en las últimas décadas, incluyendo las mejoras en la atención básica de salud, las políticas sociales y las innovaciones en el campo de la medicina, han contribuido a un notable incremento de la esperanza de vida de la población y a marcados descensos en la mortalidad materna e infantil. Así, la **esperanza de vida al nacer** en la CV fue de 81,19 años (81,58 años en España), situándose en 78,27 años en los hombres y en 84,11 en las mujeres.

En el año 2009 la **tasa de mortalidad infantil** en la CV fue de 3,32 por mil nacimientos, similar al nivel estatal que fue de 3,20 por mil.

Evolución de la tasa de mortalidad infantil, por 1.000 nacidos
Comunitat Valenciana, 2009



Fuente: Instituto Nacional de Estadística. Análisis y Estudios Demográficos

Tasa de mortalidad infantil por 1.000 nacidos
España y Comunidades Autónomas, 1975-2009

	1975	2009
España	18,89	3,20
Andalucía	21,66	3,90
Aragón	15,76	3,45
Principado de Asturias	20,30	3,29
Illes Balears	16,46	3,74
Canarias	20,11	3,01
Cantabria	20,42	2,14
Castilla y León	24,03	2,35
Castilla - La Mancha	21,03	2,37
Cataluña	15,28	2,96
Comunitat Valenciana	16,29	3,32
Extremadura	22,90	3,49
Galicia	23,60	2,71
Comunidad de Madrid	14,82	2,88
Región de Murcia	23,37	3,61
Comunidad Foral de Navarra	18,76	2,34
País Vasco	18,56	3,06
La Rioja	17,05	5,41
Ciudad Autónoma de Ceuta	44,80	6,08
Ciudad Autónoma de Melilla	9,60	6,28

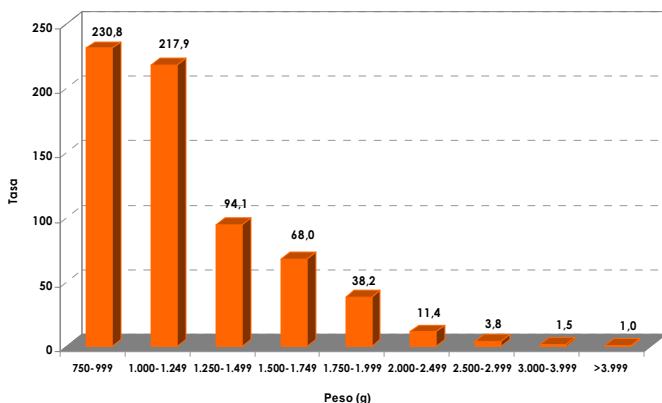
Fuente: Instituto Nacional de Estadística. Análisis y Estudios Demográficos

La tendencia descendente de la tasa de mortalidad infantil tanto en España como en la CV se viene manteniendo desde finales del siglo XX hasta situarse en la actualidad al nivel de los países más desarrollados.

El Registro de Mortalidad Perinatal de la CV permite monitorizar este importante evento y analizar su ocurrencia en función de diferentes variables sociodemográficas (edad, sexo, país de procedencia de la madre), obstétricas (multiplicidad, patología gestacional, reproducción asistida, tipo de parto...) y fetales/neonatales (edad gestacional, peso, Apgar, causa de muerte...)

La tasa de **mortalidad perinatal** (22 semanas de gestación a 28 días de vida) en 2009 fue de 6,5 por mil nacidos, con un componente fetal de 3,8 y uno neonatal de 2,6 por mil nacidos. El peso al nacimiento constituye un factor determinante de la mortalidad perinatal.

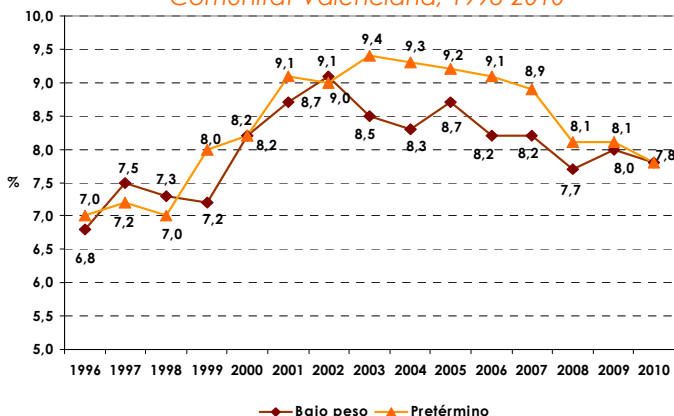
Tasa de mortalidad perinatal según peso al nacimiento, por 1.000 nacidos
Comunitat Valenciana, 2009



Fuente: Registro de Mortalidad Perinatal de la CV. Dirección General de Investigación y Salud Pública

El **bajo peso al nacer** (< 2.500g) y la **prematuridad** (edad gestacional inferior a 37 semanas), son factores íntimamente relacionados entre sí y vinculados a una mayor morbilidad perinatal e infantil.

Evolución de los nacimientos con bajo peso y pretérmino
Comunitat Valenciana, 1996-2010



Fuente: Registro de Metabolopatías de la CV. Dirección General de Investigación y Salud Pública

Ambos indicadores han comenzado una tendencia descendente en los últimos años, tras las preocupantes cifras alcanzadas en los primeros años del milenio. Así, la prevalencia de bajo peso del 9,1% de 2002 se ha ido reduciendo hasta 7,8% en 2010, aunque todavía sigue siendo superior a la media de los países europeos (7,1%).

En 2009 la **mortalidad en menores de 15 años** de edad mostraba diferencias según grupos de edad, siendo el grupo de 1 a 4 años el que presentaba una tasa de mortalidad más alta, 19,11 por cien mil, similar a la de años anteriores.

Tasas de mortalidad en menores de 15 años según sexo y grupos de edad
Comunitat Valenciana, 2009

		2009		
		NIÑO	NIÑA	TOTAL
< 1 año	Tasa por 10 ³	4,25	2,87	3,59
1-4 años		19,91	19,19	19,56
5-9 años	Tasa por 10 ⁵	6,29	1,65	4,03
10-14 años		11,56	5,26	8,51

Fuente: Registro de Mortalidad de la CV. Dirección General de Investigación y Salud Pública

Entre las principales causas de mortalidad por grupos de edad se encuentran: las afecciones del periodo perinatal en los menores de 1 año; las causas externas para los menores de 1 a 4 años, y los tumores para el grupo de 5 a 14 años.

Principales causas de mortalidad en menores de 15 años según grupos de edad
Comunitat Valenciana, 2009

Menor de 1 año	Total	Mortalidad Proporcional	Tasa por 10 ⁵
XVI- Afecciones originadas en el periodo perinatal	108	57,75	2,07
XVII- Malformaciones congénitas, deformidades y anomalías cromosómicas	39	20,86	0,75
XVIII- Síntomas, signos y hallazgos anormales clínicos y de laboratorio, no clasificados en otra parte	10	5,35	0,19

1-4 años	Total	Mortalidad Proporcional	Tasa por 10 ⁵
XX- Causas externas de mortalidad	8	19,05	3,73
II- Tumores	7	16,67	3,26
VI-VIII- Enfermedades del sistema nervioso y de los órganos de los sentidos	6	14,29	2,79

5-9 años	Total	Mortalidad Proporcional	Tasa por 10 ⁵
II- Tumores	5	50,00	2,01
VI-VIII- Enfermedades del sistema nervioso y de los órganos de los sentidos	2	20,00	0,81
XVIII- Síntomas, signos y hallazgos anormales clínicos y de laboratorio, no clasificados en otra parte	2	20,00	0,81

10-14 años	Total	Mortalidad Proporcional	Tasa por 10 ⁵
II- Tumores	5	25,00	2,13
XX- Causas externas de mortalidad	4	20,00	1,70
VI-VIII- Enfermedades del sistema nervioso y de los órganos de los sentidos	3	15,00	1,26

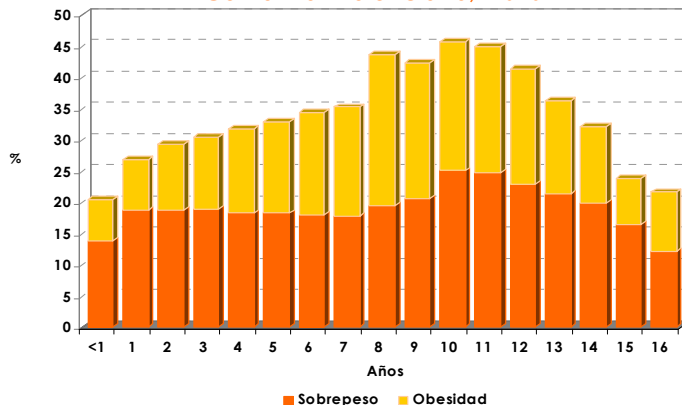
Fuente: Registro de Mortalidad de la CV. Dirección General de Investigación y Salud Pública

El **exceso de peso** en la población infantil y adolescente representa un problema de salud pública importante. Según el Estudio de Prevalencia de Obesidad Infantil 'ALADINO', presentado por el Ministerio de Sanidad, Política Social e Igualdad en 2010-2011, el 45,2% de los menores de entre 6-10 años presentan exceso de peso en España (sobrepeso 26,1% y obesidad 19,1%).

Según datos del Informe de Salud Escolar, en 2010, en la CV el 33,6% de los menores de 17 años presentaba exceso de peso (sobrepeso 19,5% y obesidad 14,1%). El grupo de menores de 8-13 años es el que mayor porcentaje de exceso de peso presentaba con un 42%.

Se observan en este mismo grupo de edad diferencias por sexos, el 45,7% de los chicos presentaba exceso de peso frente al 38,3% de las chicas. (Porcentajes calculados según Estándares de crecimiento de la OMS)

Prevalencia de exceso de peso en menores de 17 años según edad
Comunitat Valenciana, 2010

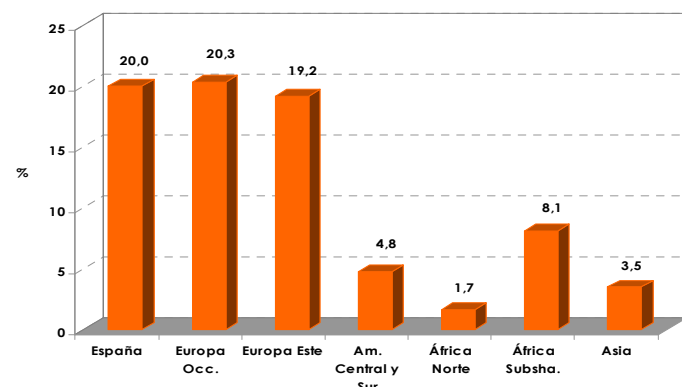


Fuente: Informe de Salud del Escolar. Dirección General de Investigación y Salud Pública

3. Determinantes de Salud

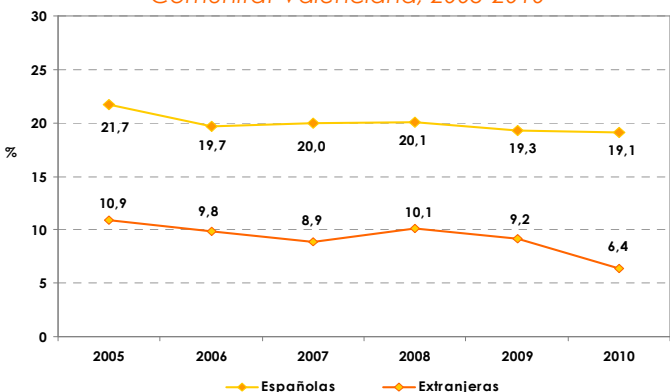
En la última década, se ha detectado un descenso en la proporción global de fumadoras entre las gestantes con un control prenatal en el ámbito de la atención primaria, existiendo claras diferencias en la prevalencia del **hábito tabáquico en el embarazo** entre las mujeres autóctonas y las extranjeras. En el año 2010, la proporción de fumadoras fue del 19,1% y 6,4%, respectivamente.

Consumo de tabaco en gestantes según zona geográfica de procedencia
Comunitat Valenciana, 2005-2010



Fuente: Hoja Resumen del Embarazo de la CV. Dirección General de Investigación y Salud Pública

Evolución de la proporción de gestantes fumadoras
Comunitat Valenciana, 2005-2010



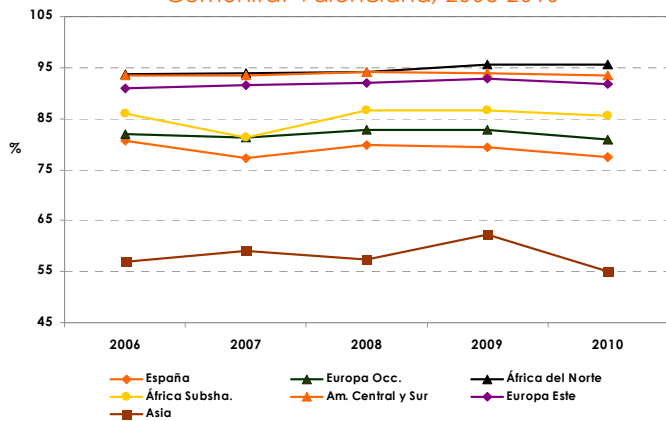
Fuente: Hoja Resumen del Embarazo de la CV. Dirección General de Investigación y Salud Pública

Además, existe una distribución heterogénea según el país de procedencia de las gestantes, con una elevada proporción de fumadoras en las mujeres españolas y resto de europeas, frente a otros grupos de mujeres inmigrantes.

Alrededor del 80% de las madres optaron por la **lactancia materna**. Las mujeres extranjeras en su conjunto presentan porcentajes más elevados en el inicio de la lactancia materna al alta de la maternidad, situándose este indicador alrededor del 90%.

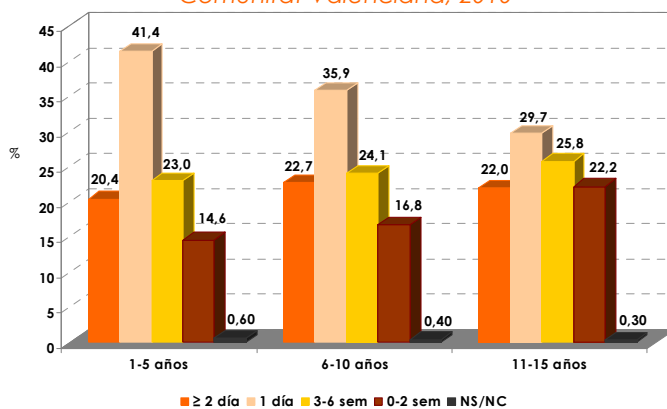
A su vez, se aprecian también diferencias según el país de procedencia de las mujeres, siendo las madres de origen asiático las que menos optan por la lactancia materna.

Evolución del porcentaje de inicio de lactancia materna según zona geográfica de procedencia Comunitat Valenciana, 2006-2010



Fuente: Registro de Metabopatías de la CV. Dirección General de Investigación y Salud Pública

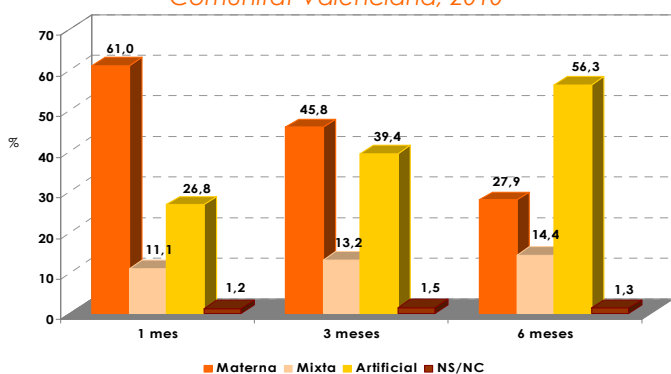
Distribución de la ingesta diaria de fruta en menores de 1-15 años según grupos de edad Comunitat Valenciana, 2010



Nota: Datos pendientes de publicación
Fuente: Encuesta de Salud de la CV. Conselleria de Sanitat

En el mantenimiento de la lactancia materna ejerce un papel fundamental el apoyo del entorno o grupo social en el que vive la madre. En los centros de salud se ofertan talleres de lactancia materna, donde las madres pueden compartir experiencias y resolver dudas, con el apoyo de los profesionales sanitarios. De acuerdo con la última Encuesta de Salud de la CV de 2010 la prevalencia de lactancia materna al mes de vida fue del 61%, mientras que para los tres y seis meses fue 45,8% y 27,9% respectivamente.

Distribución del tipo de lactancia en los primeros meses de vida Comunitat Valenciana, 2010

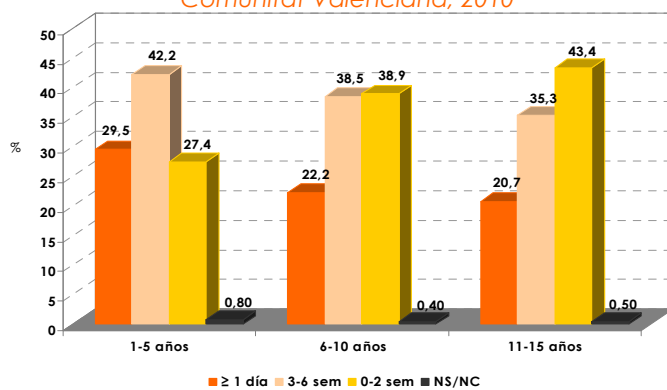


Nota: Datos pendientes de publicación
Fuente: Encuesta de Salud de la CV. Conselleria de Sanitat

Una **alimentación saludable** y una **actividad física** adecuada son especialmente relevantes durante la infancia y la adolescencia para el correcto crecimiento y desarrollo así como para la salud en general tanto presente como futura.

Se recomienda una ingesta de fruta y verdura de al menos 5 raciones al día. Entre los menores de 1-15 años sólo un 2,7% tomaban 3 o más raciones de fruta y un 2,4% dos o más de verdura.

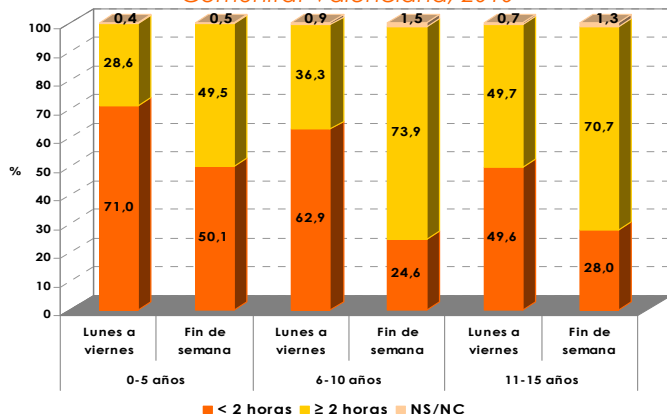
Distribución de la ingesta diaria de verduras en menores de 1-15 años según grupos de edad Comunitat Valenciana, 2010



Nota: Datos pendientes de publicación
Fuente: Encuesta de Salud de la CV. Conselleria de Sanitat

Respecto a la actividad física y el sedentarismo, un 58% de los chicos/as de 6 a 15 años no realizaba deporte fuera del horario escolar o lo hacían <2horas/sem. Entre semana, el 37,6% de los menores de 16 años veía ≥2 h de TV al día, y el 19,2% jugaba ≥2 h con videojuegos. La utilización de más de 2h al día de pantallas TV o videojuegos se ha relacionado con efectos adversos para la salud infantil y adolescente tales como la obesidad.

Distribución de horas de TV en menores de 16 años según grupos de edad Comunitat Valenciana, 2010

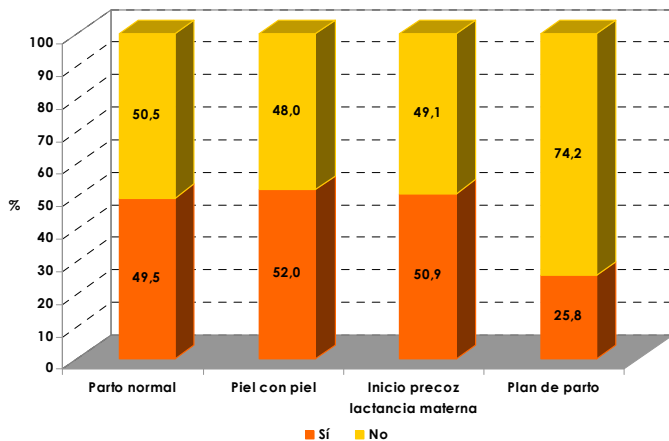


Nota: Datos pendientes de publicación
Fuente: Encuesta de Salud de la CV. Conselleria de Sanitat

4. Cuidados de Salud

En los últimos años, se está haciendo un esfuerzo significativo en la CV en el fomento de la **atención al parto normal**, con una reducción del intervencionismo obstétrico, desechando aquellas prácticas que son innecesarias, y promoviendo actuaciones basadas en la evidencia científica. A su vez, se está impulsando una mayor participación y protagonismo de la mujer en el parto y nacimiento de su hijo o hija. Estos aspectos han empezado a monotorizarse a través de los sistemas de información tanto de asistencia primaria como de especializada.

Indicadores relacionados con la estrategia para la atención del parto normal Comunitat Valenciana, 2010



Fuente: Historia Obstétrica. Sistema de Información Ambulatoria (SIA)

En el año 2010, el 49,5% de las mujeres con un control y seguimiento del embarazo en atención primaria tuvo un parto normal, el 52% mantuvo el contacto piel con piel entre la madre y el recién nacido en el paritorio, y en el 51% de los partos se inició precozmente la lactancia materna en la dos primeras horas de vida. Un 25,8% de estas mujeres habían expresado sus preferencias respecto a este momento en el Plan de parto.

En este período, en los hospitales públicos se mantuvo el descenso en la práctica de episiotomías (57,3%), con un ligero incremento de los partos inducidos (29,9%) y una estabilización en la proporción de cesáreas (24,9%).

La **cobertura de vacunación** de los niños/as en su primer año de vida, en la CV en el año 2010, alcanza casi la totalidad de la población, y tiene valores superiores al 96% para el segundo año de vida.

Cobertura de vacunación Comunitat Valenciana, 2010

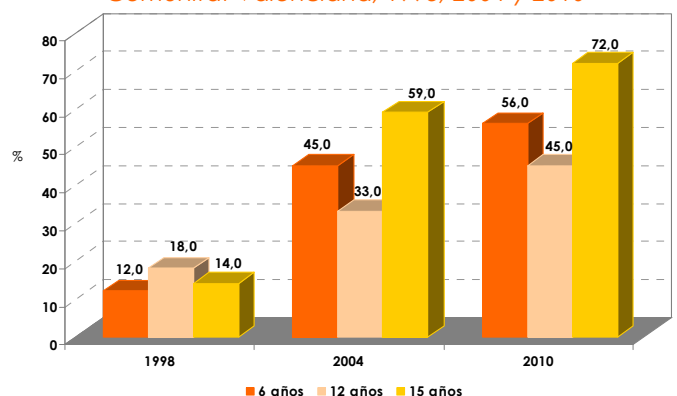
VACUNA	Población Objeto		Vacunación	
	Fuente	Número	Nº Dosis	%
Primovacunación: niños vacunados de 0 a 1 año (3 dosis)				
Poliomielitis	SIP	44.955	49.653	99,40
DTP _a	SIP	44.955	49.653	99,40
Hib	SIP	44.955	49.633	99,36
Hepatitis B	SIP	44.955	49.461	99,01
Meningitis C (2 dosis)	SIP	44.955	49.325	98,74
Vacunación de refuerzo: niños vacunados de 1 a 2 años				
Poliomielitis	SIP	54.730	52.632	96,17
DTP _a	SIP	54.730	52.632	96,17
Hib	SIP	54.730	52.632	96,17
Vacunación de refuerzo: niños vacunados de 4 a 6 años				
DTP _a /dTpa	SIP	54.351	52.061	95,79
Vacunación de adolescentes				
Td (14-16 años)	SIP	47.902	42.465	88,65
Varicela (10-14 años)	SIP	49.021	5.429	11,07
VPH (3 dosis)	SIP	23.539	13.729	58,32

Fuente: Datos declarados en el Sistema de Información Vacunal

La atención a la **salud bucodental infantil** se ha ampliado progresivamente en la CV desde el año 2008, incluyendo además de la atención preventiva, la atención dental restauradora en dentición permanente en los niños/as de 7 a 13 años de edad en el año 2011.

El porcentaje de niños/as con caries que han recibido atención restauradora (obturbación) se ha incrementado notablemente en estos últimos 5 años. Así, a los 12 años de edad el índice de restauración pasó del 33% en 2004 al 59% en 2010, y a los 15 años del 45% al 72%.

Distribución del porcentaje del índice de restauración Comunitat Valenciana, 1998, 2004 y 2010



Fuente: Estudios epidemiológicos de la CV

5. Experiencias Innovadoras

Dentro del espacio reservado a la difusión de iniciativas novedosas y al intercambio de información entre grupos de trabajo, se ha potenciado este año la publicación de buenas prácticas en Salud Sexual y Reproductiva, dando a conocer algunas de las experiencias que se llevan a cabo en distintos departamentos de la Comunitat Valenciana.

- ✓ Área de parto normal. Hospital Verge dels Lirirs de Alcoi
- ✓ Parto gemelar. Contacto piel con piel con el padre e inicio precoz de la lactancia materna. Hospital Clínico Universitario de Valencia
- ✓ Grupos de madres lactantes. Departamento Xàtiva- Ontinyent
- ✓ Taller sobre el papel del acompañante en el parto. Hospital General Universitario de Alicante

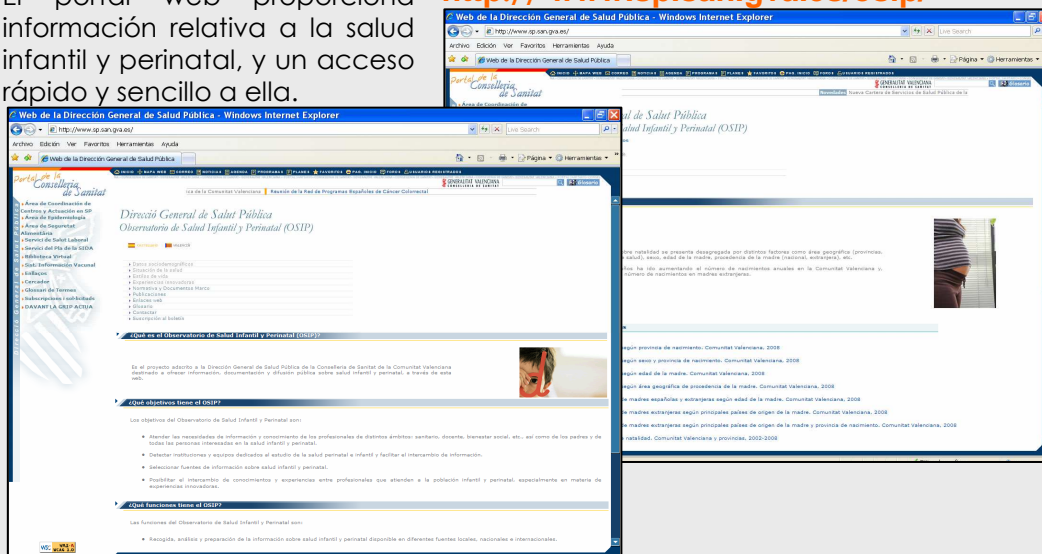


OSIP NUESTRA WEB



El portal web proporciona información relativa a la salud infantil y perinatal, y un acceso rápido y sencillo a ella.

[http:// www.sp.san.gva.es/osip/](http://www.sp.san.gva.es/osip/)



Para saber más...
 Av. Cataluña, 21 -46020-
 Valencia (ESPAÑA)
 Telf. 96-1925735/41
[Http:// www.sp.san.gva.es](http://www.sp.san.gva.es)

Este trabajo ha sido realizado por el Servicio de Salud Infantil y de la Mujer de la Dirección General de Investigación y Salud Pública. Conselleria de Sanitat.